

Danske Mejeriers Mælkeudvalg

Danish Milk Board

Beretning for kvoteåret 2007-08

Indholdsfortegnelse

	Side
Indledning.....	3
Strukturudvikling i Danmark	4
Regional strukturudvikling.....	7
Bedriftsstruktur	8
Aldersfordeling for mælkeproducenter	10
Økologisk mælkeproduktion.....	12
Kvotebørsen	16
Tildeling til nyetablerede	17
Almindeligt køb og salg af kvote	17
Opgørelse af overskudsafgift	20
Bilag	21

Henvendelse vedrørende beretningen kan ske til

Danske Mejeriers Mælkeudvalg

Frederiks Allé 22
DK - 8000 Århus C
Tlf. 8731 2000

dmm@mejeri.dk
www.maelkeudvalget.dk

Mælkeudvalget er kilde ved tabeller og lignende, hvor der ikke er angivet andet.

Gengivelse med kildehenvisning er tilladt.

Indledning

Hermed følger Mælkeudvalgets årsberetning for kvoteåret 2007/2008, der løber fra den 1. april 2007 til den 31. marts 2008.

I beretningen vil de væsentligste opgaver og udviklingstendenser indenfor Mælkeudvalgets arbejdsområder blive omtalt.

Mælkeudvalget blev oprettet samtidig med, at kvotesystemet blev indført i EU i 1984. Formålet var at sikre fuld udnyttelse af den tildelte landekvote samt at administrere kvoteordningen i forhold til mælkeproducenterne i Danmark.

I det forløbne kvoteår er der sket en ændring i den ene af Mælkeudvalgets to hovedfunktioner.

Mælkeudvalgets to hovedfunktioner har hidtil været:

1. Opkøb af mælk hos producenter og videresalg til mejerier, som de enkelte producenter har indgået aftale med. Mælkeudvalget garanterer basisprisen til producenten.
2. Administration af kvoteordningen i relation til producenterne, der fortsætter uændret.

Mælkeudvalgets funktion som opkøber er ændret. Fra den 1. april 2008 ophørte Mælkeudvalget med at være opkøber af mælk. Formålet med dette var at flytte betalingsansvaret i forhold til producenterne fra Mælkeudvalget til det enkelte mejeri. Betalingspligten var aktuel i de tilfælde, hvor et mejeri var ude af stand til at afregne med leverandørerne. Mælkeudvalget fortsætter som opkøbersammenslutning med tilslutning fra alle mejerier. Opgaver som fordeling af frimængder, opkrævning af overskudsafgift og udsendelse af producentmeddelelser vil fortsat blive udført af Mælkeudvalget.

Strukturudvikling indenfor bedrifter med mælkeleverance

I Danmark har der trods kvotesystemet været en kraftig strukturudvikling. I øvrigt en af de mest markante i hele EU. Således har nedgangen i antal bedrifter med mælkeleverance i den seneste tiårsperiode ligget omkring 9% pr. kvoteår. I følge Mælkeudvalgets prognose for udviklingen i antallet af bedrifter vil der i 2014 være ca. 2.500 bedrifter med mælkeleverance.

Kvoteudnyttelse i 2007/2008

Efter afslutning af kvoteåret 2007/2008 blev resultatet, at landekvoten ikke var udnyttet fuldt ud. Der manglede således 2,1 mio. kg mælk i, at hele landekvoten var udnyttet. Det betyder, at ingen producenter skal betale overskudsafgift.

Kvotoudvidelse

Landkvoten er udvidet med tre portioner af 22,3 mio. kg med start den 1. april 2006. Hertil kom yderligere 2% pr. 1. april 2008 svarende til 90,4 mio. kg. Første portion blev uddelt som en fast forhøjelse på 4.000 kg til hver mælkeproducent. Anden og tredje portion er uddelt som en proportional forhøjelse af den enkelte producents kvote. Anden portion blev uddelt pr. 1. april 2007, og tredje portion inkl. de 2% blev uddelt 1. april 2008. .

Kvotebørsen

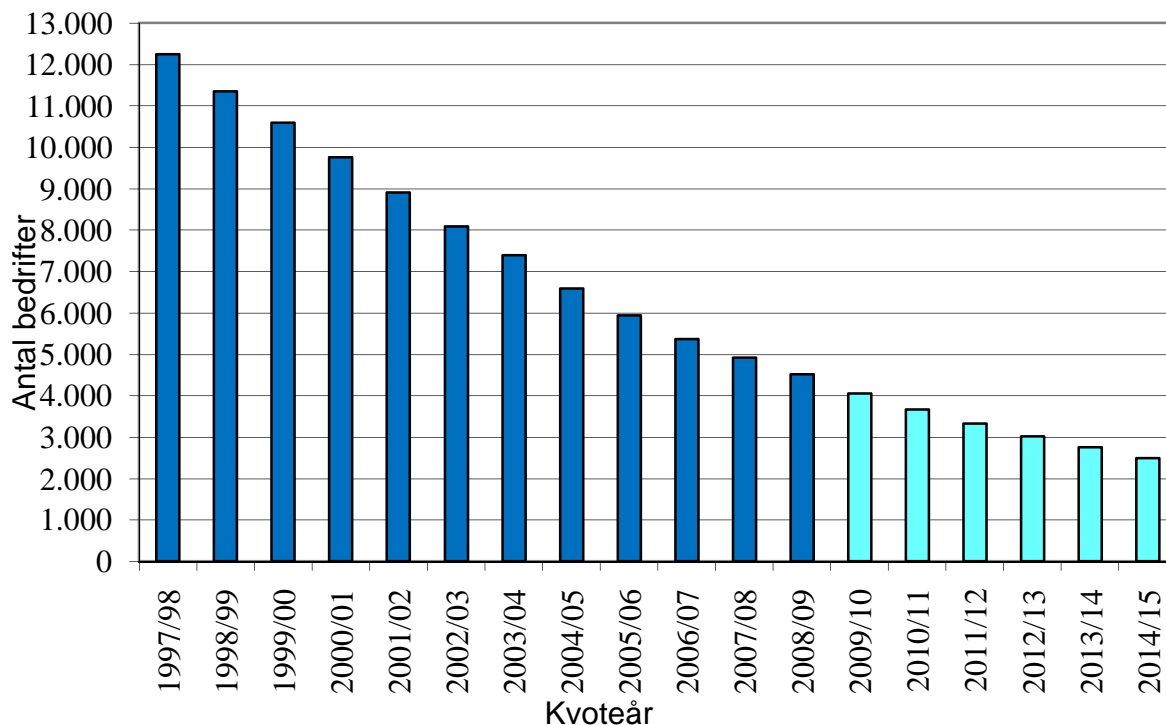
Siden Danmark som det første land i EU indførte kvotebørsen i 1997, er næsten al kvoteomfordeling sket via kvotebørsen. Siden dengang og frem til maj 2008 er der afholdt 29 børser, og der er i alt omfordelt godt 2.800 mio. kg kvote til en samlet omsætning på 9,7 mia. kr. I kvoteåret 2007/08 blev der sat to prisrekorder på kvotebørsen. På novemberbørsen nåede prisen op på 4,63 kr. pr. kg kvote. Den hidtil højeste pris. På februarbørsen faldt prisen til 2,01 kr. pr. kg. Den hidtil laveste pris på kvotebørsen.

Strukturudvikling

Mælkeproduktionen i EU har gennemgået store forandringer siden kvotesystemet blev indført i 1984. Dette gælder også i Danmark, hvor strukturudviklingen i alle årene har været én af de mest markante i hele EU. Således har nedgangen i antal bedrifter med mælkeleverance i den seneste tiårsperiode ligget omkring 9% pr. kvoteår. Pr. 1. maj 2008 var der i alt 4.516 bedrifter med mælkeleverance, og det er 400 færre end på samme tidspunkt året før, svarende til en nedgang på 8,8% i kvoteåret 2007/08. I de sidste 10 år er der forsvundet 6.834 bedrifter, idet der 1. maj 1998 var 11.350 bedrifter. Det er mere end en halvering.

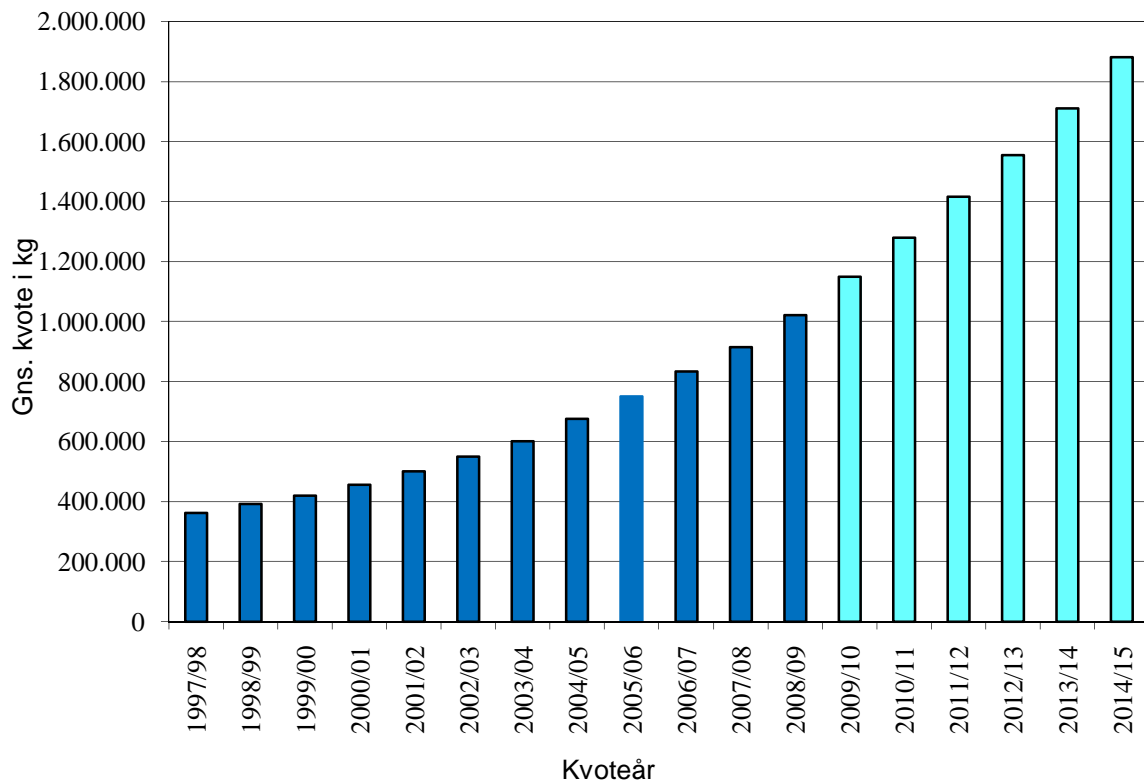
Den markante strukturudvikling er primært sket via kvotebørsen, hvor der har været en stor omsætning, men mere herom i afsnittet om kvotebørsen. Der har i 2007/08 været afholdt 4 kvotebørser med fri handel. Som følge heraf kan der også i de kommende år forventes en betydelig omsætning af mælkekvoter – og dermed også en markant strukturudvikling til gavn til for erhvervets konkurrenceevne. Nedenstående figur 1 omfatter således både udviklingen i antal bedrifter siden 1997 og Mælkeudvalget prognose frem til kvotesystemet forventes at ophøre ved udgangen af kvoteåret 2014/15.

Figur 1 Udvikling i antal bedrifter med mælkeleverance, 1997/98 – 2008/09 samt prognose for 2009/10 – 2014/15



I takt med at der er blevet færre og færre bedrifter, er de tilbageværende bedrifter blevet tilsvarende større. Pr. 1. april 2008 var der gennemsnitlig 1.021 tons kvote på hver bedrift, hvilket er 106 tons mere end på samme tidspunkt året før. Dermed er gennemsnitsbedriften mængdemæssigt vokset mere i Danmark end i alle andre EU-lande siden kvotesystemet blev indført, og Danmark har nu de største bedrifter blandt de 15 "gamle" EU-lande. I EU-27 overgår Danmark dog af Slovakiet.

Figur 2 Udvikling i den gennemsnitlige mælkekvote pr. bedrift, 1997/98 – 2007/08 samt prognose for 2008/09 – 2014/15



Selv om en dansk gennemsnitsbedrift med 1.021 tons for de fleste synes stor, så er det ikke for noget at regne i sammenligning med den forventede udvikling i de kommende år frem til 2014/15, som det fremgår af figur 2. Mælkeudvalgets prognosemodel – baseret på aldersbetingede ophørsprocenter i den seneste 10-årsperiode - forudser således, at der i 2014/15 blot vil være 2.500 bedrifter, og hver bedrift vil i gennemsnit have en kvote på godt 1,8 mio. kg (se tabel 1).

Prognosemodellen er om alle andre modeller forbundet med nogle usikkerhedsmomenter, bl.a. udviklingen i mælkeprisen til producenterne og Kommissionens eventuelle foranstaltninger frem til den forventede afvikling af kvotesystemet i 2015. De 4 årlige kvotebørser, høje jordpriser, store staldinvesteringer med tomme båse til følge hos mange producenter samt bioenergi kan ligeledes påvirke strukturudviklingen i forhold til prognosen.

Tabel 1 Prognose for udvikling i antal bedrifter med mælkeleverance frem til 2014/15

	Landekvote i mio. kg	Antal bedrifter	Gns. kvote pr. bedrift i kg	Gns. antal køer pr. bedrift
2008/09 ¹	4.612	4.516	1.021.000	115
2009/10	4.612	4.050	1.150.000	129
2010/11	4.612	3.675	1.280.000	143
2011/12	4.612	3.325	1.415.000	158
2012/13	4.612	3.025	1.555.000	175
2013/14	4.612	2.750	1.710.000	192
2014/15	4.612	2.500	1.882.000	212

1) Faktuelle tal pr.1. april 2008

Det gennemsnitlige antal køer pr. bedrift er prognosticeret med udgangspunkt i en mælkeydelse på 8.900 kg per ko i 2008/09, stigende lineært med 100 kg pr. år til 9.500 kg mælk per ko i 2014/15.

Der foreligger endnu ikke tal for Danmark Statistiks sommertælling af malkekøer i 2008, men decembertællingen 2007 angav i alt 551.000 malkekøer, svarende til en minimal nedgang på 0,7% i forhold til året før. Nedgangen er dermed lidt mindre end i de seneste år, men det er formentlig en følge af, at landekvoten blev forhøjet med 3,5% i perioden 2006/07-2008/09.

Regional strukturudvikling

Hidtil har strukturudviklingen været betragtet på basis af amterne, men med de nye regioner er dette ikke længere muligt/relevant. Problemet er bare, at flere af de nye og store regioner er kendetegnet af interne "modsatrettede udviklinger" – f.eks. i region Syddanmark – således at det overordnede billede skjuler regionale forskelle. I tabel 2 er der derfor medtaget regionale underopdelinger for at fremhæve divergerende forskelle i strukturudviklingen.

Nedenstående tabel viser strukturudviklingen i de seneste 4 år, fra 1. april 2004 til 1. april 2008. 2004-tallene og fremefter er fordelt på den nye regionsinddeling. I denne periode har der været en nedgang på 31% i antal bedrifter i Danmark, mens kvoten er forhøjet med i alt 3,5%. Fyn og den østlige del af region Midtjylland (dvs. Silkeborg kommune og kommunerne mod øst) har oplevet en markant større nedgang i bedriftsantallet end landsgennemsnittet, og modsat har frafaldet været mindre i Sydjylland. På Bornholm har udviklingen været gunstig, idet de tilbageværende 48 bedrifter - via køb på kvotebørsen - har tilført øen omkring 7 mio. kg kvote yderligere, svarende til en forhøjelse på 18%. En konkurrencedygtig mælkepris er en vigtig årsag til den bornholmske succes i de senere år.

Tabel 2 Bedrifter med mælkeleverance og kvote i 2004/05 og 2008/09, fordelt på "nye" regioner

Region	Bedrifter			Kvote		
	2004/05 antal	2008/09 antal	ændring %	2004/05 mio. kg	2008/09 mio. kg	ændring %
Nordjylland	1.504	1.025	-31,8	1.041	1.078	+3,6
Midtjylland	2.188	1.480	-32,4	1.384	1.412	+2,0
- Østlige del ¹	698	448	-35,8	383	363	-5,2
- Vestlige del ²	1.490	1.032	-30,7	1.001	1.049	+4,8
Syddanmark	2.462	1.702	-30,9	1.796	1.883	+4,8
- Sydjylland	2.026	1.430	-29,4	1.535	1.634	+6,5
- Fyn m.v.	436	272	-37,6	261	249	-4,6
Hovedstaden	113	88	-22,1	64	71	+10,9
- Kbh. og Nordsjælland	50	40	-20,0	26	26	0,0
- Bornholm	63	48	-23,8	38	45	+18,4
Sjælland	320	221	-30,9	169	167	-1,2
<i>Danmark i alt</i>	<i>6.587</i>	<i>4.516</i>	<i>-31,4</i>	<i>4.455</i>	<i>4.611</i>	<i>+3,5</i>

1) Silkeborg kommune og kommuner mod øst

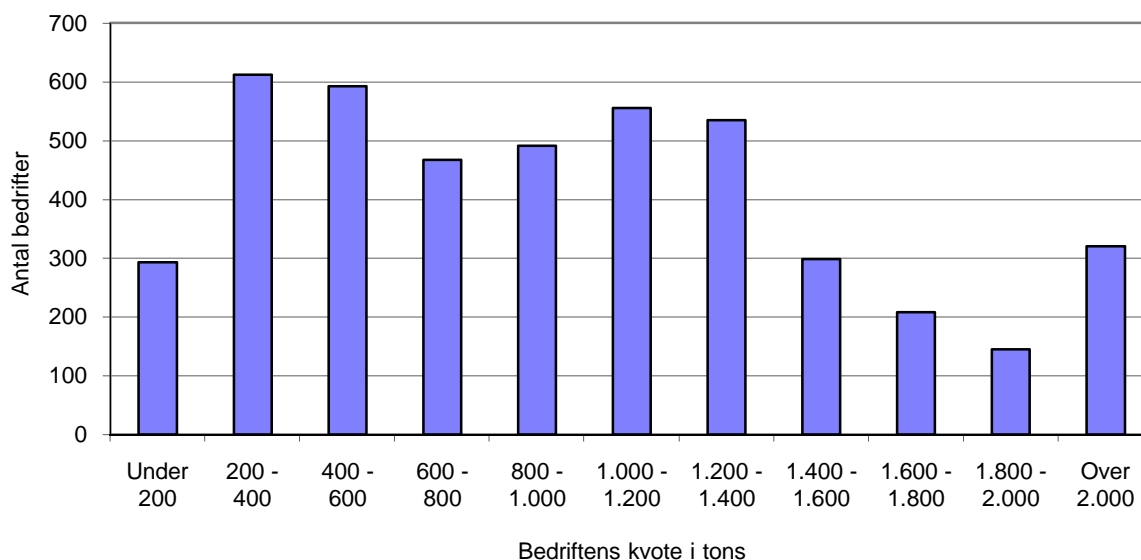
2) Ikast-Brande og Viborg kommuner og kommuner mod vest

Region Sjælland samt Fyn og østlige del af Midtjylland har "mistet" kvote i den seneste 4-årsperiode – trods kvoteforhøjelsen – mens "nettomodtagere" foruden Bornholm er Sydjylland og den vestlige del af region Midtjylland. Til mælkeproducenterne i Sydjylland er der alene flyttet 99 mio. kg kvote. Dermed fortsætter de senere års udvikling med flytning af kvote fra Fyn og østlige Midtjylland til producenterne i Sydjylland. Til gengæld er der tendens til stagnation i kvoten på Sjælland som helhed og en afdæmpet vækst i region Nordjylland. Nedgangen har med andre ord været størst i de "storbynære" områder samt i egne med mange svinefarme, idet jordpriserne her i perioder er steget mest, hvilket har gjort det svære at udvikle kvægbedrifterne – og derfor har flere i stedet valgt at afvikle.

Bedriftsstruktur

Selv om den gennemsnitlige mælkekvote pr. bedrift efterhånden er vokset til 1.021 tons (pr. 1. april 2008), så er der fortsat både mange små/mindre bedrifter og en bevægelse mod flere helt store bedrifter med kvote over 1,8 mio. kg. Med andre ord er erhvervet kendetegnet ved en stor variation i bedrifternes størrelse – ja, faktisk bliver forskellen større og større fra år til år.

Figur 3 Bedrifter med mælkeleverance i 2007/08, fordelt på bedriftens kvote¹



1) Pr. 1. april 2008.

Figur 3 viser, at der antalmæssigt er flest bedrifter med mælkeleverance i kvoteklasserne "200-400 tons" og "400-600 tons", mens der er færrest bedrifter i klasserne over 1.400 tons. Det kan umiddelbart forekomme overraskende, at der er flest bedrifter i de små kvoteklasser, idet der de senere år har været stor nedgang blandt disse bedrifter. Det kan dog forklares ved, at med nedgangen i bedriftsantallet på ca. 9% pr. år, så har næsten alle kvoteklasser oplevet nedgang. Således er der i kvoteåret 2007/08 blevet færre bedrifter i alle klasserne under 1.400 tons i forhold til året før, mens der er blevet flere bedrifter i klasserne herover. Det er en konsekvens af, at de fleste af de ophørte bedrifter har haft en mindre kvote, og samtidig har mellemstore og store bedrifter købt markante kvoteforhøjelser via børsen – og er dermed "rykket" en kvoteklasse op. Endelig vælger en del bedrifter at ophøre "gradvist", således at bedriften sælger kvote på flere efterfølgende kvotebørser – disse bedrifter "rykker ned" i de mindste klasser inden de ophører endeligt.

I de kommende år vil der fortsat være mange mindre bedrifter – "familiebedrifter" – men udviklingen går ligeledes mod flere og flere helt store bedrifter med kvote over 3.000 tons, svarende til ca. 350 køer og mere. Strukturudviklingen vil således fremover bevirke endnu større forskelle mellem bedrifterne med mælkeleverance.

Mælkeproduktionen på de helt store bedrifter udgør i dag en markant andel af landets samlede mælkeproduktion, idet de 320 bedrifter med kvote over 2.000 tons har en samlet kvote på omkring 890 mio. kg pr. 1. april 2008. Det svarer til, at 19% af landekvoten kan malkes på disse 320 bedrifter.

Tabel 3 Gns. kvote for bedrifter med mælkeleverance i 2008/09 fordelt på regioner

Region	Gns. kvote pr. bedrift, tons	Ændring ³ i kvote pr. bedrift, tons
Nordjylland	1.052	+ 103
Midtjylland	954	+ 105
- Østlige del ¹	810	+ 97
- Vestlige del ²	1.016	+ 107
Syddanmark	1.106	+115
- Syddanmark	1.143	+ 118
- Fyn m.v.	915	+ 93
Hovedstaden	806	+ 16
- Kbh. og Nordsjælland	650	+ 77
- Bornholm	938	+ 83
Sjælland	756	+ 73
Danmark i alt	1.021	+ 106

- 1) Silkeborg kommune og kommuner mod øst
- 2) Ikast-Brande og Viborg kommuner og kommuner mod vest
- 3) Ændring i kvote pr. bedrift i forhold til året før

De største bedrifter findes i landets mest intensive mælke-region, dvs. i Syddanmark, hvor bedrifterne i gennemsnit har en kvote på 1.143 tons. Stigningen er på 115 tons på et år. I modsætning hertil findes de mindste bedrifter i København og Nordsjælland og region Sjælland generelt, hvor gennemsnitsbedriften har omkring 756 tons, som det fremgår af tabel 3. Det er ligeledes i region Sjælland, at kvoteforøgelsen med 73 tons pr. bedrift har været mindst i det forløbne år. Der ses her bort fra Hovedstaden med en forøgelse på 16 tons. Det er således ikke kun kvotemæssigt, at strukturudviklingen medfører større og større forskel på bedrifterne, men altså også fra region til region bliver uligheden mere markant fra år til år.

Aldersfordeling for mælkeproducenter

Når man sammenligner mælkeproducentens alder og størrelsen på bedriftens kvote ses en klar sammenhæng, idet kvoten er størst for de yngste producenter og herefter falder den gennemsnitlige kvote i takt med at producentens alder stiger - hvilket er helt naturligt. Det fremgår endvidere af tabel 4, at gennemsnitskvoten nu er over 1.300 tons hos alle producenter under 40 år. Til gengæld er gennemsnitskvoten kun godt 335 tons for producenterne over 70 år.

Tabel 4 Bedrifter med mælkeleverance i 2008/09, fordelt på producents alder og gennemsnitlig kvote

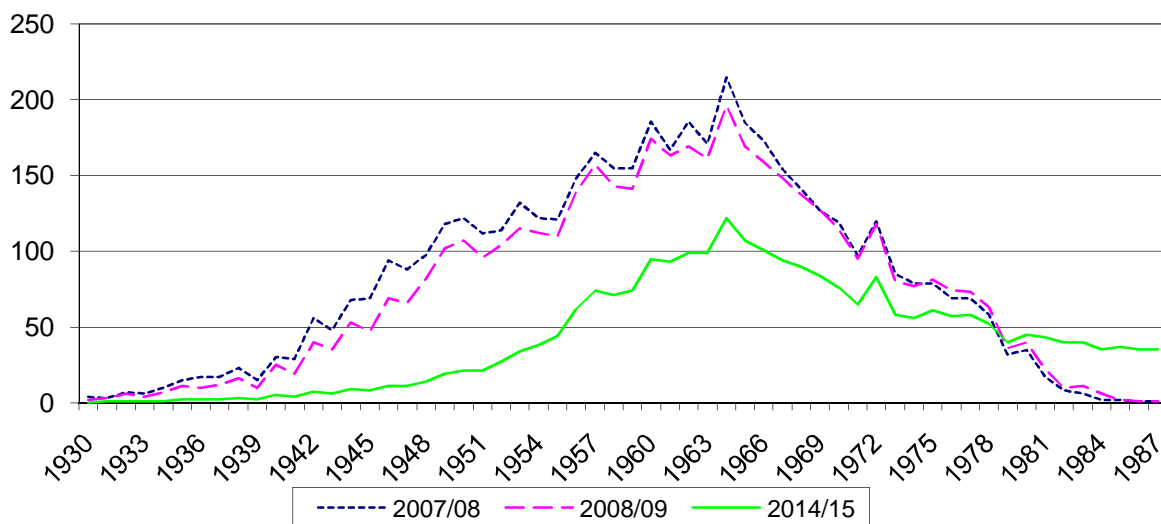
Alder	Bedrifter		Kvote		Gns. Kvote tons
	antal	%	mio. kg	%	
Under 30 år	163	3,6	233,2	5,1	1.431
30 – 39 år	949	21,0	1.243,3	27,0	1.310
40 – 49 år	1.626	36,0	1.756,8	38,1	1.080
50 – 59 år	1.144	25,3	919,7	20,0	804
60 – 69 år	410	9,1	223,9	4,8	546
Over 70 år	86	1,9	28,8	0,6	335
Uden alder ¹	138	3,1	205,7	4,4	1.491
I alt	4.516	100	4.612	100	1.021

1) Skoler, institutioner og producenter med ukendt alder m.v.

Gennemsnitsalderen for alle mælkeproducenter – både konventionelle og økologer - er 47,4 år pr. 1. april 2008, svarende til en stigning på 4 måneder i sammenligning med samme tidspunkt for et år siden. Der er markant større andel ældre mælkeproducenter, som er ophørt i det forløbne år, og i kombination med fortsat tilgang af yngre producenter ved nyetablering og ejendomshandel opvejer det, at alle producenter bliver et år ældre pr. kvoteår.

Nedenstående figur viser "fødselsårskurver" for mælkeproducenterne i kvoteåret 2007/08 samt kvoteåret 2008/09. Endvidere er også medtaget den forventede fordeling om 5 år, dvs. i kvoteåret 2012/13. Som tidligere nævnt viser Mælkeudvalgets prognose, at der blot vil være 3.025 producenter i 2012/13, og det ses ligeledes i figuren, at det er markant færre end i dag.

Figur 4 Mælkeproducenter i 2007/08 og 2008/09, fordelt på fødselsår samt prognose for 2014/15

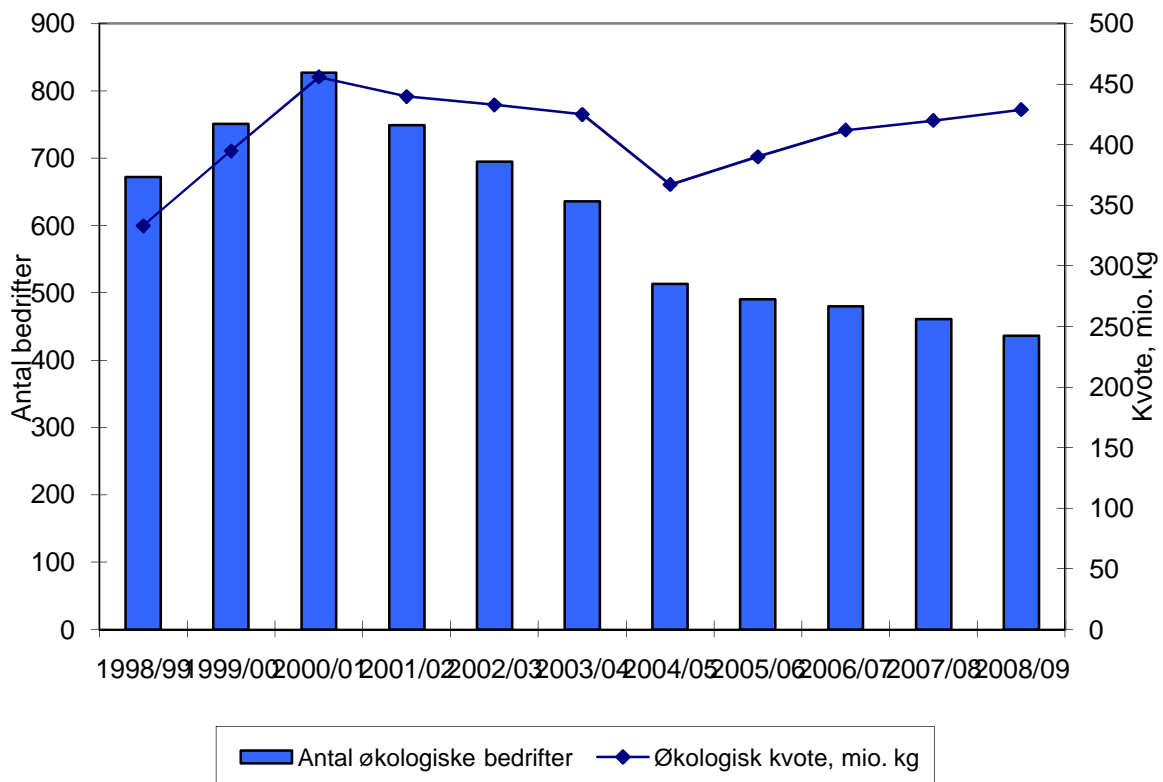


Blandt de nuværende mælkeproducenter er mange født i 1960'erne med 1964 som hyppigste fødselsår, svarende til at der er flest 43-årige i dag (196 producenter pr. 1. april 2008). Ifølge Mælkeudvalgets prognose vil "årgang 1964" også i 2012/13 være det hyppigste fødselsår, idet der på dette tidspunkt vil være 122 mælkeproducenter født i 1964. Da hovedparten af de nyetablerede producenter er under 30 år ved etablering, vil der om 5 år være betydeligt flere producenter født i 1980'erne, end der er i dag.

Økologisk mælkeproduktion

Efter en række "sløje" år umiddelbart efter årtusindeskiftet har økologien i de seneste par år atter haft medgang i Danmark, hvilket ifølge mejerierne også har medført en markant stigning i afsætningen af økologiske mejeriprodukter. Der er ligeledes fokus på økologiske produkter i det nære udland samt USA, og da mange af landene ikke er selvforsynende med økologisk mælk, er mejerierne for alvor ved at få gang i eksporten af økologisk mælk, smør og ost. Derved er det tidligere "overskud" af økologisk mælk ikke længere et problem for mejerierne – ja, nu er der faktisk tendens til mangel på økologisk mælk i Danmark, hvilket har fået bl.a. Arla Foods til opfordre konventionelle producenter til at påbegynde omlægning til økologi. Samtidig er det atter blevet muligt for mælkeproducenterne at opnå statsstøtte i omlægningsperioden.

Figur 5 Udvikling i antal økologiske bedrifter og tilhørende mælkekvote¹
 1) 1. april 2008. Faktuelle tal i bilag 3



Den positive udvikling har medført, at nedgangen blandt økologiske mælkeproducenter har været minimal i det seneste år i sammenligning med erhvervet som helhed. Der er nu 436 økologiske bedrifter med mælkeleverance, hvilket er 25 færre end for et år siden, svarende til en nedgang på 5,7%. Kvoten på de økologiske bedrifter er samtidig forøget med 9 mio. kg, således at den samlede kvote er 429 mio. kg pr. 1. april 2008. De økologiske bedrifter udgør i kvoteåret 2008/09 i alt 9,7% af alle landets bedrifter - svarende til en fremgang på 0,3 procentpoint i det seneste år – mens den økologiske kvote udgør 9,3% af landekvoten. Den gennemsnitlige kvote hos økologerne er 983 tons, og det er 38 tons mindre end på de konventionelle bedrifter. Det er andet år nogensinde, at økologerne har de mindste gennemsnitsbedrifter. Årsagen til at kvoteudviklingen blandt økologerne er gået langsommere end på de konventionelle bedrifter i de senere år, skal formentlig ses i det faktum, at mejerierne ikke før nu har animeret til stigende mælkeproduktion. Det kan dog også være et tegn på, at græsningskravet gør det vanskeligere at udvikle de store økologiske bedrifter.

Tabel 5 Økologiske bedrifter med mælkeleverance i 2008/09, fordelt på nye regioner

Region	Antal bedrifter	Kvote i alt mio. kg	Gns. kvote tons	Økologi i forhold til alle antal i %	kvote i %
Nordjylland	85	80,7	949	8,3	7,5
Midtjylland	169	155,8	922	11,4	11,0
- Østlige del ¹	31	20,4	658	6,9	5,6
- Vestlige del ²	138	135,4	981	13,4	12,9
Syddanmark	174	177,6	1.028	10,2	9,4
- Sydjylland	169	172,8	1.022	11,8	10,6
- Fyn m.v.	5	4,8	960	1,8	1,9
Hovedstaden	6	4,2	700	6,8	5,9
- Kbh. og Nordsjælland	5	2,7	540	12,5	10,4
- Bornholm	1	1,5	1.473	2,1	3,3
Sjælland	19	13,3	700	8,6	8,0
Danmark i alt	453	431,6	953	10,0	9,4

1) Silkeborg kommune og kommuner mod øst

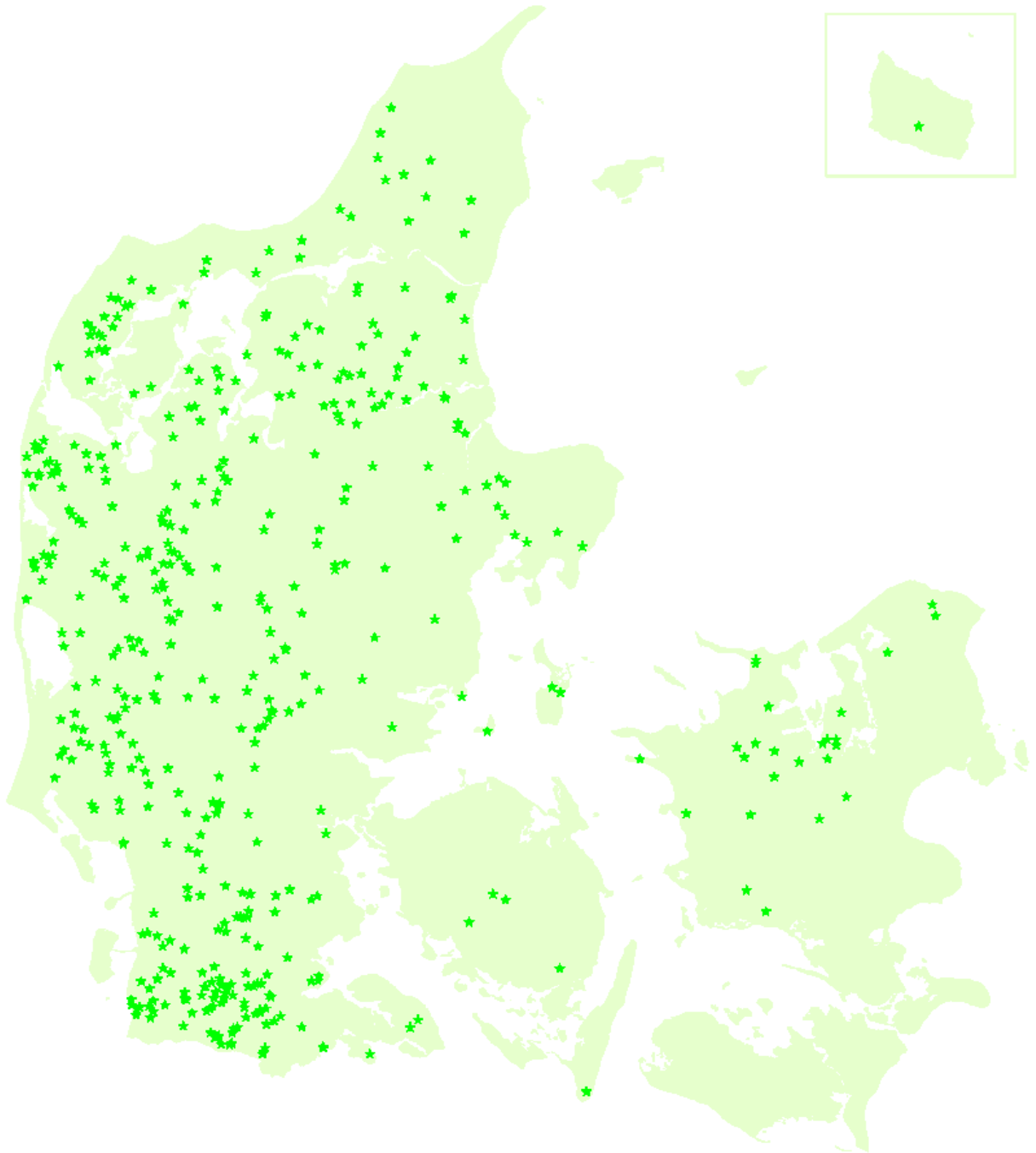
2) Ikast-Brande og Viborg kommuner og kommuner mod vest

Note: Opgørelse pr. 1. juli 2007

Selv om der er økologer i hele landet, så er de ikke jævnt fordelt. Der er således markant flere økologer i Sydjylland og den vestlige del af region Midtjylland, idet omkring hver ottende mælkebedrift begge steder er omlagt til den til økologisk drift (tabel 5). I Sydjylland er der især mange økologer i det "gamle" Sønderjyllands amt. Se i øvrigt alle økologers geografiske placering på Danmarkskortet i figur 6.

Gennemsnitsalderen for økologiske mælkeproducenter er med 47,8 år (pr. 1. april 2008) nu på samme niveau som konventionelle mælkeproducenter. Økologer var tidligere yngre end konventionelle mælkeproducenter, men dette har ikke været tilfældet i de seneste par år, hvor gennemsnitsalderen for økologer er steget mere end for konventionelle producenter pga., at der er kommet få nyetablerede og yngre producenter til erhvervet, og samtidig har ophøret blandt økologer været jævnt fordelt på alle aldersklasser.

Figur 6 Økologiske mælkeproducenter i Danmark, pr. 1.april 2008
(Kilde: Mælkeudvalget)



Kvotebørsen

Siden Danmark som det første land i EU indførte kvotebørsen i 1997 er næsten al kvoteomfordeling sket via kvotebørsen. Siden dengang og frem til august 2008 er der afholdt 29 børser, og der er i alt omfordelt godt 2.800 mio. kg kvote til en samlet omsætning på 9,8 mia. kr. (se bilag 4). Den hidtil højeste ligevægtspris på 4,63 kr./kg indtraf ved børserne i august 2007, mens den laveste pris på 2,01 kr./kg blev opnået i februar 2008. Endelig blev den største børs afholdt i november 2003, hvor der i alt blev handlet 207 mio. kg. Det var dengang, hvor der kun blev afholdt 2 børser pr. kvoteår.

Der afholdes 4 børser om året og princippet er, at udbud og efterspørgsel af kvote bestemmer for ligevægtsprisen. Med de nugældende regler kan producenterne købe så store mængder kvote, som de måtte ønske, og kvoten overdrages i forbindelse med at børserne er gennemført og kan således udnyttes med det samme. Kvotefordragelse ved februarbørsen sker dog først ved starten af det efterfølgende kvoteår.

Tabel 6 Nøgletal for senest afholdte kvotebørser i perioden august 2007 – august 2008

	Aug. 07	Nov. 07	Feb. 08	Maj 08	August 08
Ligevægtspris ¹ , kr. pr. kg	4,63	2,81	2,01	2,05	2,06
Ligevægtsmængde, mio. kg	77,9	22,8	66,6	32,6	54,3
Godkendte salgs- og købsbud	959	397	633	383	601
Afgivne salgs- og købsbud	1.597	1.110	1.212	795	894
Salg af kvote					
- Godkendte bud	394	118	235	174	241
- Afgivne bud	422	737	684	424	412
- Udbudt kvote, mio. kg	83,3	103,9	163,7	85,1	85,2
- Gns. godkendt salg, kg	197.100	193.300	283.400	187.500	225.200
Køb af kvote					
- Godkendte bud	565	279	398	209	360
- Afgivne bud	1.175	373	528	371	482
- Efterspurgt kvote, mio. kg	122,3	37,4	87,2	55,6	67,1
- Gns. godkendt køb, kg	136.500	80.900	165.700	154.600	149.300

1) Ved mælk med 4,36% fedtindhold. Ligevægtsmængden samt udbudt kvote er incl. 1% toldning.

De meget fleksible kvotebørsregler har efterhånden været gældende ved mange børser og producenter med "tomme båse" og store staldinvesteringer har dermed haft mulighed for at erhverve kvote, således at produktionsapparatet kan udnyttes optimalt. Som det fremgår af

tabel 6, så har ligevægtsprisen varieret kraftigt ved de senest 5 afholdte børser – i niveauet 4,63 kr./kg til 2,01 kr./kg.

Tildeling til nyetablerede

I forbindelse med de enkelte kvotebørser har det ligeledes været muligt for nyetablerede mælkeproducenter at ansøge om tildeling med køb af op til 300.000 kg kvote plus en gratis mængde. Nyetablerede producenter har dermed fire børser til at ansøge om køb af den maksimale kvotemængde, mens gratismængden først tildes ved starten af det efterfølgende kvoteår. Gratismængden kan højst udgøre 50% af den købte kvote ved etablering.

Tabel 7 Tildeling af mælkekvote ved nyetablering

	2004/05	2005/06	2006/07	2007/08
Godkendte producenter	145	96	63	43
Tildeling i alt, mio. kg	24,4	18,2	8,6	10,8
- Heraf gratis tildeling, mio. kg	3,6	3,0	3,5	2,4

I kvoteåret 2007/08 er i alt 43 mælkeproducenter blevet tildelt kvote som nyetablerede, og dermed er den nedadgående trend fra tidligere år fortsat, som det fremgår af tabel 7. Det er således det mindste antal ansøgere ved ordningen hidtil, hvilket formentlig skyldes at dens mængdemæssige fordele er forsvundet i forbindelse med, at det nu er muligt at købe "uden loft" ved almindelig handel på børserne.

Pr. 1. april 2008 er ordningen ændret, således at der ikke længere er noget krav om køb på kvotebørsen i forbindelse med tildeling af kvote. Fremover vil den gratis mængde fra den nationale reserve blive fordelt med samme mængde til samtlige ansøgere.

Almindeligt køb og salg af kvote

Handel på kvotebørsen er altafgørende for den regionale strukturudvikling, idet praktisk talt hele kvoteomfordelingen i Danmark foregår via kvotebørsen. En væsentlig grund hertil er, at ved direkte kvotehandel mellem producenter foretages "toldning" på 50% af den overtagne kvote. Undtaget herfra er oprettelse af driftsfællesskab. I afsnittet om strukturudvikling er det allerede tidligere vist, at Sydjylland, den vestlige del af Midtjylland samt Bornholm har haft kvotetilgang via de afholdte børser, mens østlige del af Midtjylland, Fyn og Sjælland modsat har afgivet kvote. For Nordjylland har det været nogenlunde status quo. De faktuelle tal for kvoteændringen på seneste børser for de "gamle amter/regionsinddeling" kan ses i bilag 5.

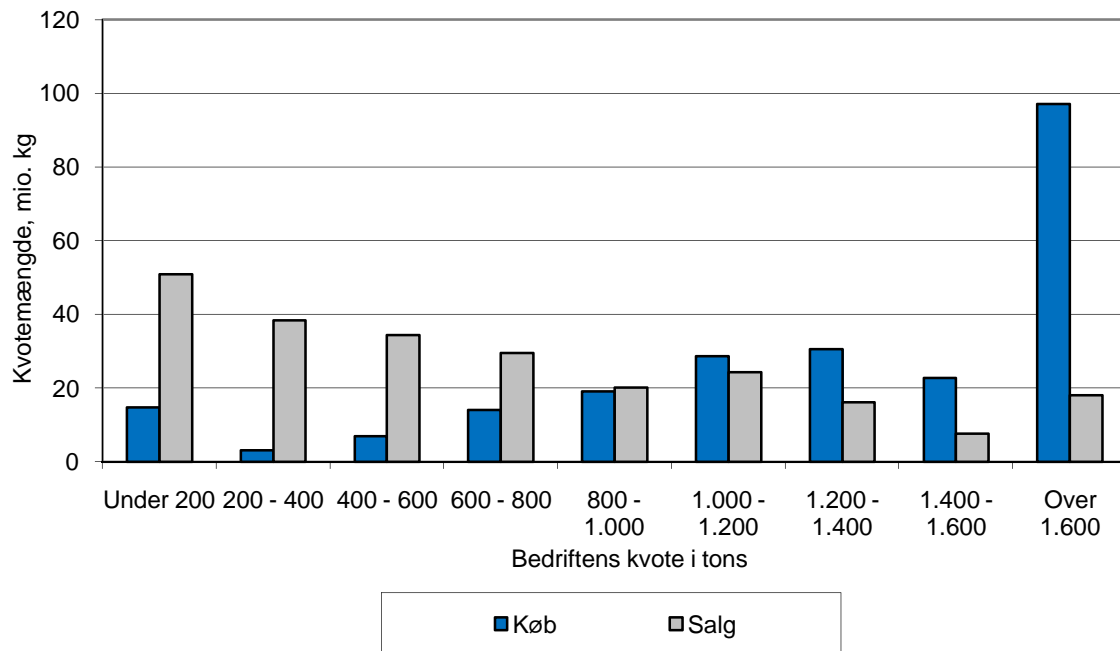
Tabel 8 Godkendte bud på de 4 børser i 2006/07, fordelt på bedriftens kvote

Bedriftens kvote før børsen, tons	Køb af kvote		Salg af kvote	
	Godkendte bud	Fordeling i %	Godkendte bud	Fordeling i %
0	4	0,2	16	1,5
1 – 200	57	3,3	386	37,0
200 – 400	69	3,9	230	22,1
400 – 600	100	5,7	148	14,2
600 – 800	158	9,0	90	8,6
800 – 1.000	227	13,0	54	5,2
1.000 – 1.200	295	16,9	49	4,7
1.200 – 1.400	287	16,4	31	3,0
1.400 – 1.600	199	11,4	12	1,2
1.600 – 1.800*	284	16,2	24	2,3
1.800 – 2.000	20	1,1	2	0,2
Over 2.000	49	2,8	1	0,1
I alt	1749	100,0	1043	100,0

*Indtil februarbørsen 2008, var den øvre grænse i tabellen : Over 1.600

Det fremgår af tabel 8, at 65% af købsbudene er afgivet af bedrifter med mere end 1,0 mio. kg kvote, mens modsat 75% af salgsbudene er fra bedrifter med mindre end 600.000 kg. Det gør sig endvidere gældende, at den købte kvote er større, jo større bedriften er. Således er det gennemsnitlige køb 270.000 kg pr. bud for bedrifter med mere end 1,6 mio. kg kvote. Det fremgår desuden tydeligt i figur 7, at bedrifter med over 1 mio. kg kvote køber på børsen, mens de solgte kvotemængder kommer fra mindre bedrifter.

Figur 7 Købt og solgt kvote på de 4 børser i 2007/08, fordelt på bedriftens kvote



Opgørelse af overskudsafgift

Med kvoteforhøjelsen på 0,5% var Danmarks kvote for mejerileverance i kvoteåret 2007/08 i alt 4.500 mio. kg. Herudover er Danmark tildelt en mindre kvote på omkring 0,5 mio. kg til direkte leverance fra producenter til forbrugere (stalddørssalg). Nedenstående opgørelse af tillægsafgift omfatter dog kun mælkeindvejning på mejerierne.

Allerede fra sidst på sommeren 2007 var indvejningen lavere end det forventede, og det fortsatte resten af året. Men i de sidste måneder af kvoteåret blev underudnyttelsen af landekvoten næsten indhentet. Resultatet blev, at der manglede 2,1 mio. kg i, at kvoten var udnyttet. Ingen producenter kom således til at betale afgift i kvoteåret 2007/08.

Tabel 9 Nøgletal for mælkeindvejning og tillægsafgift

	2005/06	2006/07	2007/08
Landekvote, mio. kg	4.455	4.477	4.500
Indvejning, mio. kg	4.452	4.506	4.497
+ Fedtregulering	0	0	0
Reguleret indvejning, mio. kg	4.452	4.506	4.497
Afgiftspligtig mængde, mio. kg	- 3,2	28,5	-2,1
Tillægsafgift, mio. kr.	0	60,4	0
Afgiftspligtige bedrifter	0	1.608	0
Gns. beløb pr. afgpl. bedrift, kr.	0	37.600	0
Tillægsafgift pr. kg mælk, kr.	2,30	2,12	2,12
Tillægsafgiftens indtræden, %	-	104,38	-
Udnyttelse af landekvote, %	99,93	100,64	99,5
Fedtindhold i indvejet mælk, %	4,30	4,28	4,26

En sammenligning af kvoteudnyttelsen med tidligere år ses i bilag 6.

Bilag

Bilag 1 Udvikling i landekvote, antal bedrifter og den gns. mælkekvote pr. bedrift¹

År	Landekvote i mio. kg	Antal bedrifter	Gns. mælkekvote i kg
1984/85	4.932	32.679 (100)	152.000 (100)
1985/86	4.882	30.775 (94)	161.000 (106)
1986/87	4.882	28.557 (87)	179.000 (118)
1987/88	4.580	26.400 (81)	190.000 (125)
1988/89	4.458	23.700 (73)	201.000 (132)
1989/90	4.515	22.015 (67)	207.000 (136)
1990/91	4.513	21.468 (66)	217.000 (143)
1991/92	4.419	19.600 (60)	225.000 (148)
1992/93	4.420	17.165 (52)	259.000 (170)
1993/94	4.454	16.400 (50)	271.000 (178)
1994/95	4.454	15.300 (47)	290.000 (191)
1995/96	4.454	14.400 (44)	310.000 (204)
1996/97	4.455	13.500 (41)	330.000 (217)
1997/98	4.455	12.250 (37)	363.000 (239)
1998/99	4.455	11.350 (35)	392.000 (258)
1999/00	4.455	10.600 (32)	420.000 (276)
2000/01	4.455	9.767 (30)	455.000 (299)
2001/02	4.455	8.910 (27)	500.000 (329)
2002/03	4.455	8.084 (25)	550.000 (362)
2003/04	4.455	7.393 (23)	602.000 (396)
2004/05	4.455	6.587 (20)	675.000 (444)
2005/06	4.455	5.938 (18)	750.000 (493)
2006/07	4.478	5.379 (16)	834.000 (549)
2007/08	4.500	4.916 (15)	915.000 (602)
2008/09	4.612	4.516 (14)	1.021.000 (672)

1) Antal bedrifter og gns. kvote pr. bedrift er umiddelbart efter kvoteårets start

Bilag 2 Bedrifter med mælkeleverance i udvalgte kvoteår, fordelt på kvoter¹

Kvote i kg	1985/86	1993/94	1997/98	2001/02	2006/07	2007/08	2008/09
0 - 200	21.765	6.355	2.848	1.330	487	400	293
200 - 400	7.569	7.115	5.083	2.600	885	726	612
400 - 600	1.137	2.230	2914	2.132	804	682	592
600 - 800	199	500	889	1.494	662	556	467
800 - 1.000		112	297	923	724	572	491
1.000 - 1.200		46	121	185	738	635	555
1.200 - 1.400	105			110	489	541	535
1.400 - 1.600		42	98	67	206	270	298
1.600 - 1.800					153	180	208
1.800 - 2.000					106	125	145
Over 2.000					125	229	320
I alt	30.775	16.400	12.250	8.910	5.379	4.916	4.516

Umiddelbart efter kvoteårets start

Bilag 3 Udvikling i antal økologiske bedrifter med mælkeleverance

	Antal bedrifter	Samlet kvote mio. kg	Gns. kvote pr. Øko bedrift, kg	Gns. kvote pr. alm. bedrift, kg
1993/94	132	39	295.000	271.000
1994/95	146	47	323.000	290.000
1995/96	147	56	381.000	310.000
1996/97	344	140	407.000	330.000
1997/98	430	183	427.000	363.000
1998/99	672	333	496.000	392.000
1999/00	751	395	525.000	420.000
2000/01	827	456	551.000	455.000
2001/02	749	440	587.000	500.000
2002/03	695	433	623.000	550.000
2003/04	636	425	669.000	602.000
2004/05	513	367	716.000	675.000
2005/06	490	390	795.000	750.000
2006/07	480	412	858.000	834.000
2007/08	461	420	911.000	915.000
2008/09	436	429	984.000	1.021.000

1) Pr. 1. juli 2007

Bilag 4 Omsætning ved afholdte kvotebørser 1997 - 2007

	Ligevægtspris, kr./kg	Betalingsmængde, mio. kg ¹	Omsat mio. kr.
December 97	2,28	177,8	405,4
Juni 98	2,68	56,5	151,4
December 98	2,92	157,4	459,6
Juni 99	3,50	84,8	296,8
December 99	3,14	160,3	503,3
Juni 00	2,84	120,8	343,1
December 00	3,59	138,0	495,4
Juni 01	4,16	103,6	431,0
November 01	3,58	175,8	629,6
Maj 02	2,16	117,3	253,1
November 02	2,85	130,1	370,8
Maj 03	4,04	104,1	421,1
November 03	4,02	206,7	830,6
Maj 04	4,43	123,8	548,8
November 04	3,13	122,8	382,0
Maj 05	3,69	37,9	139,8
August 05	4,61	86,0	396,5
November 05	4,21	29,9	125,6
Februar 06	3,74	136,2	509,0
Maj 06	3,28	52,3	171,5
August 06	3,66	59,2	216,5
November 06	4,47	40,2	179,7
Februar 07	3,94	121,4	478,8
Maj 07	4,14	71,3	295,0
August 07	4,63	77,1	357,3
November 07	2,81	27,6	63,5
Februar 08	2,01	65,9	131,4
Maj 08	2,05	32,3	64,8
<i>I alt</i>	-	2.812,1	9.651,1

1) Excl. gratis tildeling ved etablering og toldet kvote

Bilag 5 Regionale kvoteændringer pga. afholdte kvotebørser i perioden august 2007 – august 2008

Mio. kg	Aug. 07	Nov. 07	Feb. 08	Maj 08	Aug. 08	Ændring
	køb – salg	køb – salg	køb – salg	køb – salg	køb – salg	køb – salg
Nordjylland	0,0	0,8	3,5	0,2	0,0	4,5
Midtjylland	2,1	-2,0	-6,9	2,1	2,1	-2,6
Østlige del	-2,9	-1,1	-1,9	0,0	-2,9	-8,8
Vestlige del	5,0	-0,9	-5,0	2,1	5,0	6,2
Syddanmark	-0,8	0,4	2,6	-1,7	-0,8	-0,3
Sydjylland ¹	-0,7	2,2	5,8	0,7	-0,7	7,3
Fyn	-0,1	-1,8	-3,2	-2,4	-0,1	-7,6
Hovedstaden	-0,5	0,4	0,9	-0,1	-0,5	0,2
Kbh. og Nord-sjælland	-0,3	0	0,3	0,0	-0,3	-0,3
Bornholm	0,2	0,4	0,6	-0,1	-0,2	0,9
Sjælland	-2,7	0,2	-0,8	-1,9	-2,7	-7,9

Bilag 6 Danmarks kvoteoverskridelse og tillægsafgift i perioden 1984 - 2008

Kvotear	Kvoteoverskridelse, Mio. kg	Tillægsafgift, Mio. kr.	Tillægsafgiftens indtræden, %
1984/85	0	0	-
1985/86	2,2	5,2	134,5
1986/87	0	0	-
1987/88	23,1	56,4	113,31
1988/89	55,9	138,3	109,81
1989/90	35,8	89,1	109,83
1990/91	31,1	86,3	107,01
1991/92	15,0	42,1	107,01
1992/93	1,2	3,3	118,57
1993/94	10,6	29,6	109,88
1994/95	15,9	43,9	106,93
1995/96	11,5	30,7	105,47
1996/97	23,9	63,8	104,29
1997/98	12,1	32,6	105,09
1998/99	10,1	26,6	105,07
1999/00	15,9	42,2	105,19
2000/01	17,2	45,6	104,04
2001/02	2,8	7,5	108,08
2002/03	24,4	64,5	106,28
2003/04	34,1	90,4	103,21
2004/05	1,9	4,6	108,98
2005/06	- 3,2	0	-
2006/07	28,5	60,4	104,38
2007/08	-2,1	0	-